

# Az egyszerűség jegyében

Tervezők: Kajdócsi Jenő és Farkas Károly

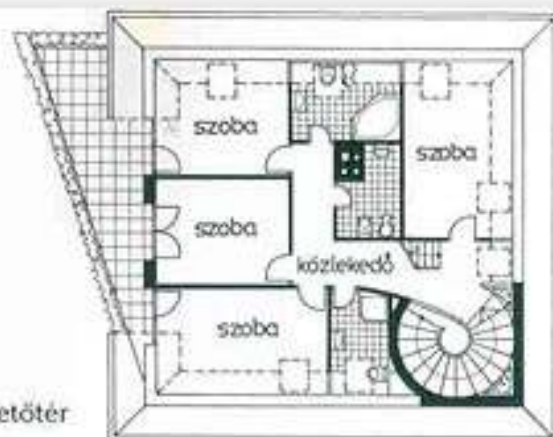
Az építető választása egy déli lejtésű, de meglehetősen szűk, kis méretű telekre esett. A kilátás biztosítása céljából az épületet az utca felől lehetőleg minél magasabbra volt célszerű elhelyezni. Ezek az adottságok határozták meg a ház helyét.

A beépíthetőségi szabályokat is figyelembe véve legelőnyösebbnek a csaknem szabályos, négyzet alakú alaprajz tűnt. A gépkocsitároló elhelyezésekor eleve kizártuk, hogy az amúgy is csekély hasznos lakóterületből vegyünk el teret. Így az épület bal oldalán a telek természetes lejtését kihasználva jutunk a pince szintre, ahol végül a két autót befogadó gépkocsitárolót alakítottuk ki.





földszint



tetőter



Az épület tömegformálását tekintve nagyon egyszerű: a szabályos négyzet egyik sarkába kör alakú lépcsőház metsződik. Ennyi elég is, hogy erre szervezhessük a belső közlekedési irányokat, és éppen elég ahhoz is, hogy oldja az épület szabályosságát.

A hengeres és szögletes formák által kirajzolt árnyékok, a metsződésekben elhelyezett üvegfelületek határozzák meg a házat. Többre nincs is szükség, az már csak aprócska részlet, hogy e felületeket vágott, spregelt felületű mészkövel burkoltuk, s ez a burkolat a lábazon és a nyílászárók körüli betétekben is megjelenik.



# Mediterrán bővítés

Tervezők: Kajdócsi Jenő és Farkas Károly

Megbízóim egy nagyon jó helyen fekvő telket vettek meg, rajta egy régi épülettel. Nem akarták lebontani, ezért az átalakítás és bővítés mellett döntöttek.

Az épület részben alá van pincézve, így a bővítésben létrejött új nappali szinttelalással csatlakozik a meglévő épülethez. Többszörös szinttelalás eredményeként a nappali közvetlenül kapcsolódik egy pergolával takart teraszon keresztül a kert szintjéhez. Ez a család fő tartózkodási tere, itt alakítottuk ki a kerti medencét és a hozzá kapcsolódó teraszt. Az új épületszárny másik részében lévő hálószoba viszont azonos szinten folytatása a meglévő lakás terének.



# SZÉP HÁZAK

Ára: 395 Ft

ÉPÍTÉSZETI ÉS BELSŐÉPÍTÉSZETI MAGAZIN

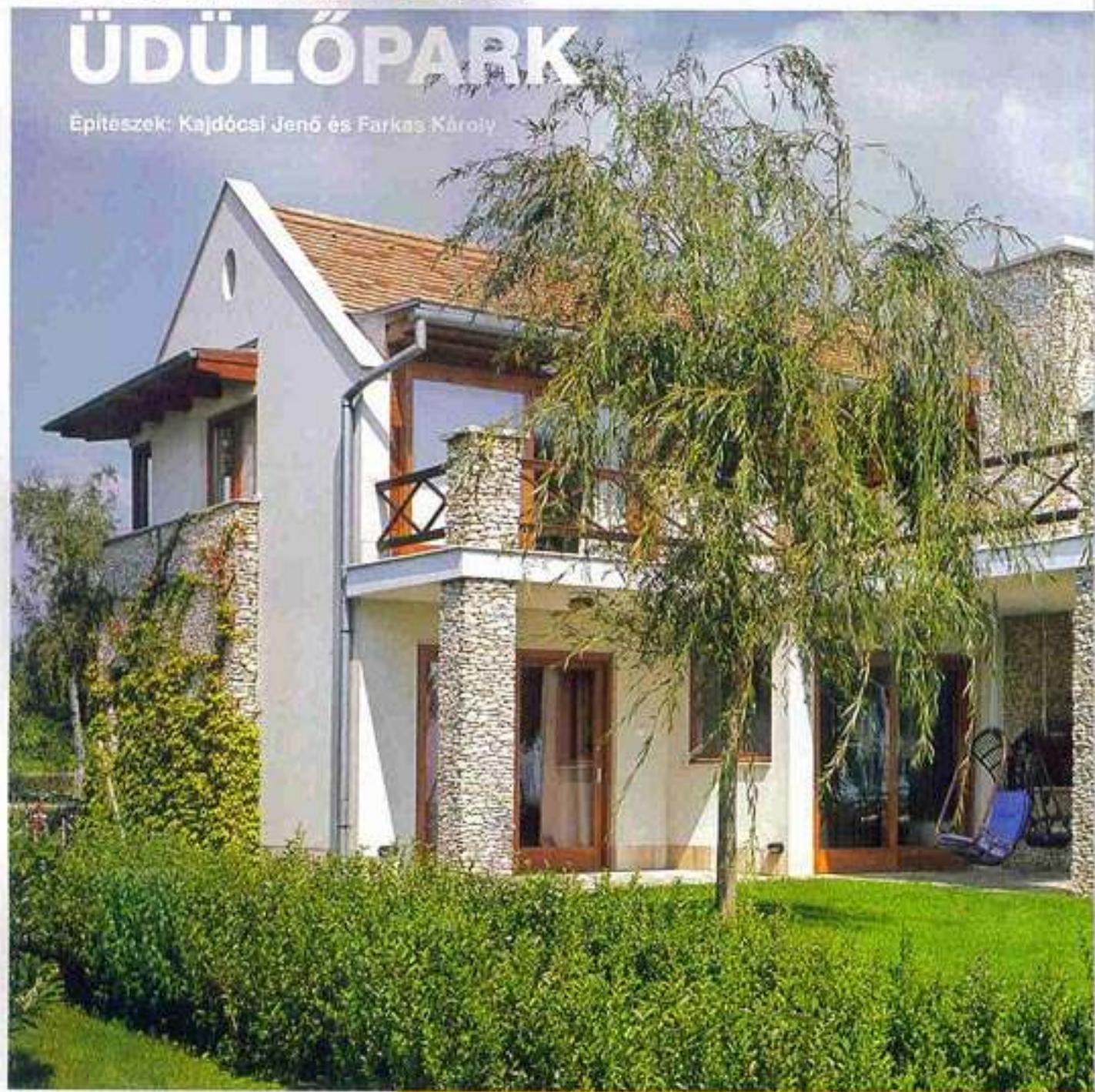
2006/4.



LAKÁSÉPÍTÉSI HITELEK ÉS TÁMOGATÁSOK ■ PC-ÖSSZEKÖTTETÉS A LAKÁSBAN  
IPARMŰVÉSZPORTRÉ: PANNONHALMI ZSUZSA ■ OTTHONI ÚSZÓMEDENCÉK

# FÖVENYESI ÜDÜLŐPARK

Építésszek: Kajdócsi Jenő és Farkas Károly



VAN EGY HELY A BALATON ÉSZAKI PARTJÁN, AHOL – LEGALÁBBIS A TERVEZŐK SZERINT – EGY PÉLDAÉRTÉKŰ ÜDÜLŐEGYÜTTES ÉPÜLT. A „PÉLDAÉRTÉK” TERMÉSZETESEN NEM AZ ÉPÜLETEKRE VONATKOZIK (ENNEK MEGÍTÉLÉSE NEM A MI FELADATUNK), ÁM MAGA A KEZDEMÉNYEZÉS ÉS A MEGVALÓSÍTÁS – ÚGY GONDOLJUK – VALÓBAN PÉLDAKÉNT SZOLGÁLHAT.

Szöveg: Farkas Károly ♦ Fotó: Kiss Antal



Adva volt egy nagyméretű, kitűnő adottságú parti telek, amelyet a befektetők igyekeztek természetesen a lehető legkedvezőbb módon kihasználni, beépíteni.

Erre a telekre a telepítés tervezésekor 18 nyaralóépület elhelyezését terveztük oly módon, hogy a házak a lehető legkevésbé zavarják egymást. Nyilván nem lehetett minden nyaralót a vízparttal határos telekre építeni, ezért a házakat több sorba rendeztük, ügyelve arra, hogy minden épület részesüljön a tó panorámájából.

Eddig talán nincs is a történelben semmi különös, de az, hogy a házak között hiába keresünk kerítéseket, már valóban különlegességszámba megy kis hazánkban. A magyar ember csak azt érzi a sajátjának, amit körbekerített.

Ezért felüldülés végigmenni az üdülőtelep háza között. A tér hatalmas, a házak között levegős, gondozott parkot találunk, és a part menti 30 méteres sáv az összes lakó által használható, csodálatosan üdítő gyepel fedett strand. A házak több ütemben

épültek, de ahányszor megfordultunk az építkezésen, mindig szakítottunk arra időt, hogy végigsétáljunk a parton, és gyönyörködünk a magyar tenger látványában, akár még novemberben is.

Most, hogy az épületegyüttes összes háza elkészült, valóban felemelő látványt nyújt az üdülőpark.

A nyaralóegységek mind különböző alaprajzúak, földszint és tetőtér-beépítésűek. Minden épülethez nagyméretű teraszok kapcsolódnak.