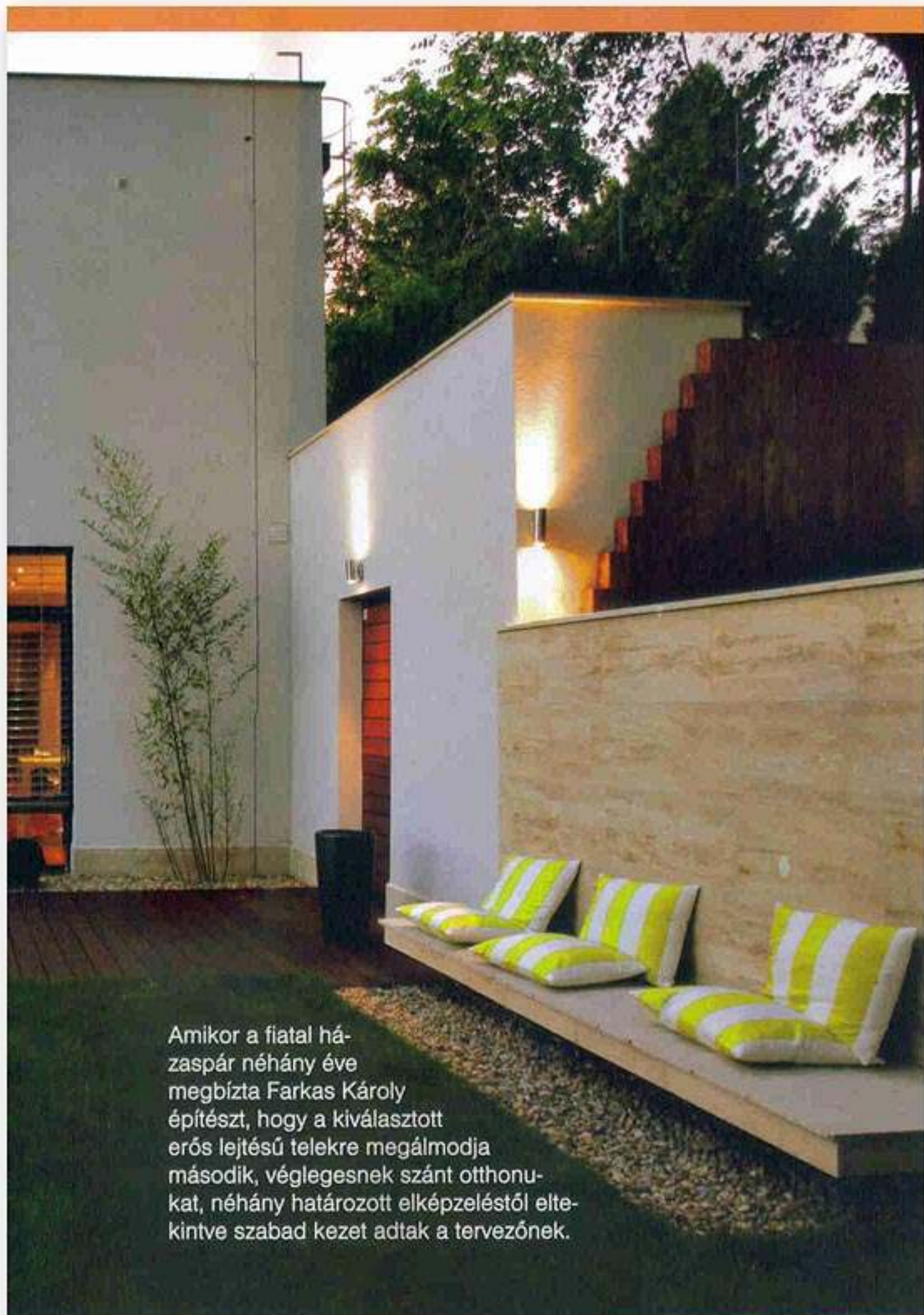




Fények és formák

Szöveg: Fekete Andrea | Fotó: F. Tóth Gábor



Amikor a fiatal házaspár néhány éve megbízta Farkas Károly építész, hogy a kiválasztott erős lejtésű telekre megálmodja második, véglegesnek szánt otthonukat, néhány határozott elképzeléstől eltekintve szabad kezet adtak a tervezőnek.

Sokan, - legfőképpen azok, akik még sosem építkeztek, aligha tudják, hogy egy ház megtervezése milyen összetett feladat. A konkrét építészeti tervezést megelőző, gyakran hosszan elnyúló időszak fontos része a megrendelők pontos igényeinek, ízlésének, sőt személyiségének valamint mindennapi szokásainak megismerése. A tervezés munkafázisa előtt esetünkben is hosszas beszélgetések és egyeztetések folytak a tervező és a megrendelők között.

Az épület tervezésekor a terepre ültetés okozta a legnagyobb problémát, hiszen a meredek, szakadékos telek a legmagasabb pontján, hosszú nyéllel kapcsolódik a közúthoz - emlékszik vissza az építész.

- Egyértelmű volt, hogy az épület egy részét, így a gépkocsitárolót is, a föld színje alá kell majd helyezni. A hozzá vezető behajtót közel 90 fokos kanyarral tödöttük meg, amely biztosította a szintkülönbség áthidalását. A telek terepadottságainak maximális kihasználása mellett, a teljes nyugalom biztosítása érdekében fontos volt a szomszédos épülettől való elhatárolás is.

Az elkészült tervek hamar elnyerték a fiatal házaspár tetszését és elkezdődhetek az - a háziak bevallása szerint cseppet sem könnyű - építkezés munkálatai. Amikor a fiatal család birtokba vehette a csodálatos építményt, az építkezés minden nehézsége és gondja feledésbe merült, csak az öröm és elégedettség érzése maradt. Ez volt érezhető ottjártankor is, amikor a családfő körbevezetett és bemutatta szeretett otthonukat.

Magazinunkat rendszeresen lapozgató, oldalainkon „nevelkedett”, a stílusokat már jól ismerő olvasóink számára bizonyára egyértelmű, hogy tipikusan minimál építmény született. Első pillantásra látszik, hogy az épületet a letisztult, geometrikus formák, a ne-



[1]



[2]

[3]

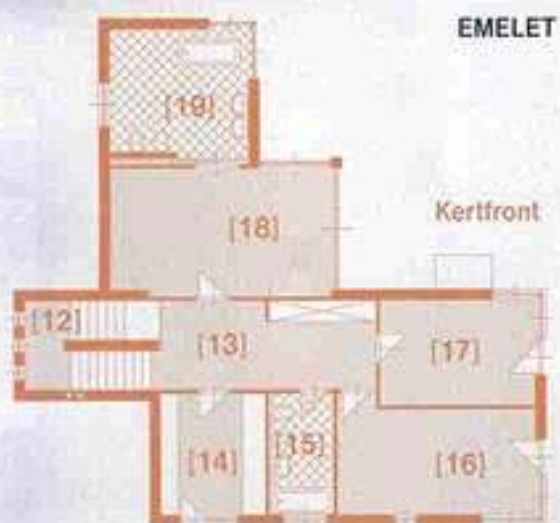


[1] A belülről kizáródó lények és a gondosan elhelyezett homlokzati világítás alkonyat után a ház új dimenziót mutatják meg.

[2] A hatalmas üvegfelületek világosságot áradtatva hezlik a házat és minden napozókban köcsöl hozzák a természetet.

[3] A hatalmas fém kémény csúszol, mint zavaró és szögletes formákat mutató funkcionális építmény. Sok, az eltérő geometriai forma szót ad a háznak.

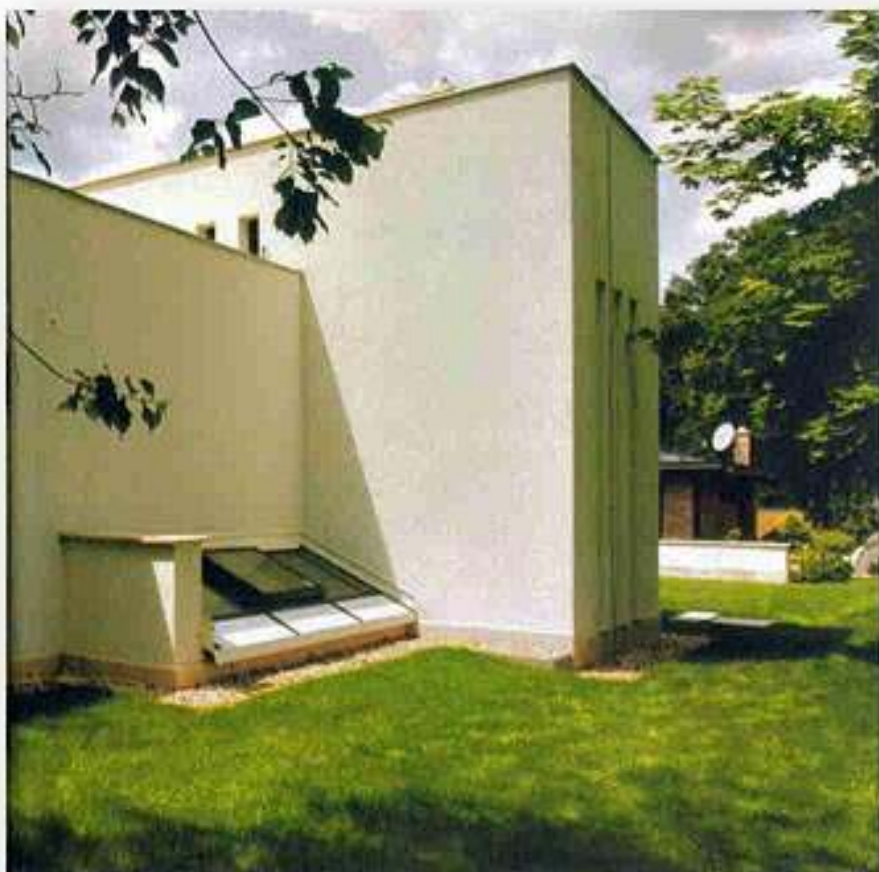




AZ ÉPÜLET BESZÉSE

Földszint: 1. Főbejárat és lépcsőház 2. Kazán 3. Lépcső
4. Dolgozó 5. Kamra 6. Kerti tároló 7. Konyha 8. Étkező
9. Nappali 10. WC 11. Garázs **Emelet:** 12. Lépcső
13. Közlekedő 14. Gardróboszoba 15. Fürdőszoba 16.
Hálószoba 17. Hálószoba 18. Hálószoba 19. Fürdőszoba





[4] A terepviszonyoknak köszönhetően az emeleti részhez is kapcsolódik kert.

[5] A nyílászárók méretének, formájának sokoldalúsága ad izgalmat káprázatot a dizájnban, mindehöz a hirtelenséggel.

[6] Akár lehet belvillámpák segítségével megteremteni az ideális fényviszonyokat az épületen belül.

[7] A ház köré betonburkolat helyett kavicsosított kerítést.

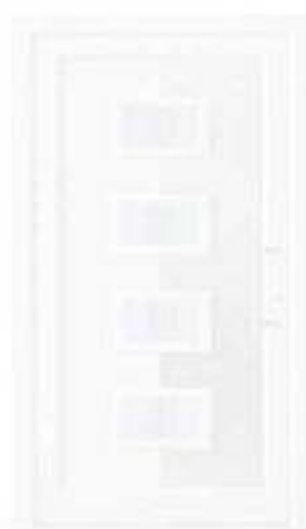


BEJÁRATI AJTÓK

Bejárati ajtókat, belső ajtókat, erkélyajtókat, szoborajtókat, konyhai ajtókat, stb.



Párkány nélküli „P” típusú ajtó, melynek a legújabb technológiával készült, szilárd és biztonságos.



Párkány nélküli „P” típusú ajtó, melynek a legújabb technológiával készült, szilárd és biztonságos.



Bejárati „P” típusú ajtó, melynek a legújabb technológiával készült, szilárd és biztonságos.

www.bejarati-ajtok.hu